

# LANVAUDAN

"Territoire en devenir"

Kazetennti-kêr Lanvodan.Miz genver2025 - Informations Municipales n°33 - Janvier2025



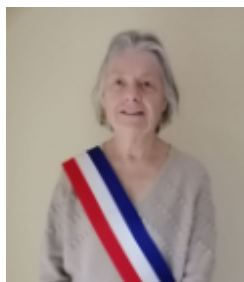
2025 : trois chantiers d'envergure

## Le Mot de Madame la Maire



## Sommaire

Mot de Madame la Maire  
 Histoire locale  
 Aménagement foncier  
 Travaux  
 Finances  
 Affaires sociales  
 Information pour les aidants  
 Repas du CCAS  
 Personnel municipal  
 Conseil municipal des enfants  
 Espace jeunes  
 École des chaumières  
 Médiathèque  
 Charte Ya d'Ar Brezhoneg  
 Associations  
 Troménie de Sainte Anne  
 Retrouvailles d'anciens élèves  
 Nature-jardin et patrimoine- biodiversité  
 Nouvelles entreprises  
 Nouveaux arrivants  
 Contacts des associations  
 Informations municipales  
 Tarifs communaux  
 Calendrier des manifestations 2025



Chères Lanvaudanaïses, chers Lanvaudanais

Au nom de toute l'équipe municipale, je suis très heureuse de vous adresser nos meilleurs vœux pour cette nouvelle année 2025. Qu'elle soit remplie de bonheurs simples et joyeux. Je vous souhaite une bonne santé, de l'énergie pour le quotidien et la réalisation des grands projets qui vous tiennent à cœur.

Le contexte économique et politique est complexe. Pourtant, chaque municipalité doit s'adapter et faire face à des nouveaux enjeux tout en maintenant le cap des décisions prises en début d'année.

Chacun, membre du personnel, élu, membre d'association a été incité à réfléchir à sa manière de travailler pour faire des économies dans le domaine qui lui est propre : énergie, eau... Pari réussi. Qu'ils en soient ici remerciés.

Le conseil municipal a aussi retroussé ses manches pour réviser les différents contrats de maintenance, participé aux réunions avec Morbihan Énergies pour réduire les consommations : un travail de petite fourmi efficace puisque la baisse pour 2024 est d'environ 15%.

Concernant l'aménagement foncier, l'enquête publique aura lieu en cours d'année.

Les plaques pour l'adressage de tous les villages seront à retirer en mairie à partir du 15 février.

Enfin, les travaux sur l'église ont vraiment commencé. Nous sommes très satisfaits après cette longue période d'études.

Ce nouveau bulletin est un joyeux mélange qui reflète notre dynamisme à tous. Signature de la charte bretonne. Participation de toutes nos associations avec notamment la régularité du marché du mardi après-midi et la nouvelle organisation du marché de Noël de l'amicale des chaumières au presbytère.

Notre commune est résolument vivante et s'engage pour l'avenir. C'est le plus beau des cadeaux pour une maire et son conseil très actif.

Encore des projets dans notre besace. Ils seront développés lors des vœux qui auront lieu le vendredi 24 janvier à 19 heures au restaurant municipal. Nous vous espérons nombreux.

*Dominique ÉLIOT*

## Histoire locale

### A - LE DOMAINE DE GUERHOLEIN (s'écrit aujourd'hui KEROLLIN)

Cette appellation a très probablement pour origine « lenn » qui veut dire étang, et peut-être « lin », lieu où l'on faisait rouir le lin. En tous les cas, la présence de l'étang est attestée ; il a été par la suite asséché.

Bâti au XIV<sup>e</sup> siècle, le manoir et ses dépendances étaient la propriété de la famille **DE JEGADO-DEBAHUNO**, seigneurs de Lanvaudan. La famille fut dépourvue de ses biens lors de la Révolution française. En l'absence de ressources pour effectuer les réparations, le bâti s'est dégradé au fil des années. Il a été démantelé à la fin du 19<sup>e</sup> et les pierres vendues.

Ce domaine, un des plus importants de la région à l'époque féodale, était enclos d'une haute muraille de 2,50 m de haut. Il en reste des vestiges, dont la monumentale porte d'entrée.

Le manoir, véritable masse de pierre, était une bâtisse carrée de 25 mètres de côté, haute de 10 mètres, recouverte d'ardoises rustiques.

Des éléments des dépendances sont toujours présents : les murs et les pavages des stalles des anciennes écuries, un très beau four à pain, les restes de la chapelle du 15<sup>e</sup> siècle démolie assez récemment (1949).

Une curiosité demeure : un bâtiment en bon état datant de l'époque des châtelains. Long de 6 mètres, large et haut de 2 mètres, il est doté de murs de 80 cm d'épaisseur. L'intérieur est voûté, avec une seule porte à arc rampant sans fenêtres.

Nous resterons sur l'hypothèse de l'entrée d'une galerie souterraine aujourd'hui comblée, existence évoquée par de nombreux anciens Lanvaudanais.

Ce site est une propriété privée.

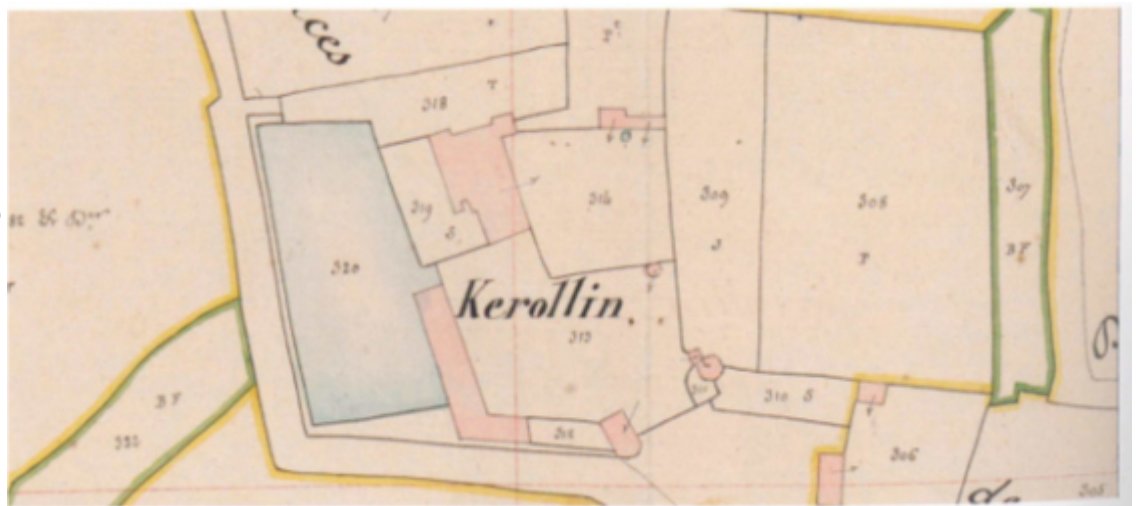
Sources : inspiré des écrits de Joseph STÉPHAN (secrétaire de mairie à Lanvaudan - 1960) et archives départementales.



Armoirie de la famille DEBAHUNO



Armoirie de la famille DEJEGADO



Plan du château, selon le cadastre de 1843. Coll. Archives départementales du Morbihan

## B - L'ÉVOLUTION DÉMOGRAPHIQUE DE LA POPULATION DE LANVAUDAN

### QUELQUES CONSTATATIONS :

L'évolution de la démographie, liée à la mortalité importante des hommes durant les conflits armés de (1870-1914-1945), n'apparaît pas de manière très marquée.

Le fait le plus marquant est l'exode rural amorcé dans les années 1940 (1111 habitants) jusqu'en 1975 (705 habitants). Soit moins 37%.

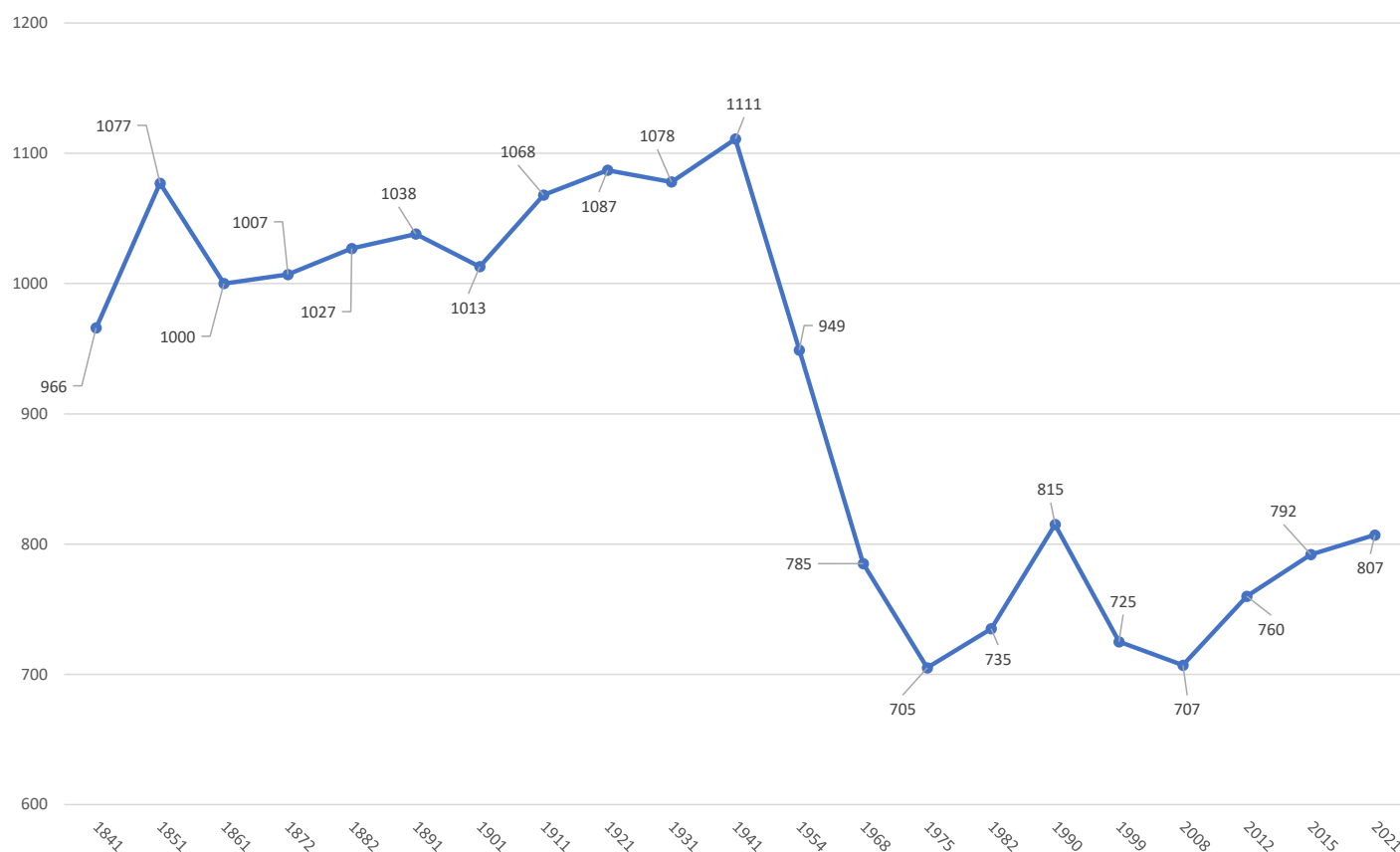
Une reprise de la croissance de la population se dessine durant les années 1980/1990 (815 habitants en 1990). Elle correspond au dynamisme d'entreprises locales (bâtiment, transport, agriculture). Durant cette période un nombre significatif de logements a été construit, notamment le lotissement de Prad Avalou.

Un nouveau déclin se dessine de 1990 à 2008. (707 habitants en 2008).

La dynamique démographique redémarre à compter de 2008 jusqu'à nos jours (807 habitants en 2021), encouragée par une offre de logements neufs (lotissements de Parc Bras et Ty Losquet et 4 pavillons rue Sainte-Anne).

Ces deux phases de croissance de la population s'expliquent aussi par l'arrivée de familles venant souvent des centres urbains et privilégiant un projet de rénovation en secteur rural. En témoigne la réhabilitation de beaucoup de bâtiments dans les villages.

### *Population : nombre d'habitants par année*



La fiche du recensement de 1841 fait aussi apparaître le décompte des animaux domestiques : beaucoup de chevaux, de moutons et de ruches, peu de cochons, pas de variété dans les volailles, pas de lapin.

ARRONDISSEMENT

*de Sainthé*

CANTON

*de Sainthé*

RECENSEMENT

De la Population.

1841.

DÉPARTEMENT DU MORBIHAN.

Stat Nominal

DES HABITANTS

Par Ménages, Maisons, Rues ou Places, Villages ou Habitations isolées.

RÉCAPITULATION DU RECENSEMENT DES HABITANTS.

SEXE MASCULIN.....	{	GARÇONS.....	320	}	500
		HOMMES MARIÉS.....	145		
		VEUFS.....	35		
SEXE FÉMININ.....	{	FILLES.....	272	}	466
		FEMMES MARIÉES.....	145		
		VEUVES.....	49		
TOTAL.....					966

Sur ce nombre, la population agglomérée est de..... 109

La population éparse est de..... 857

TOTAL PARCEL..... 966

RÉCAPITULATION DU RECENSEMENT DES ANIMAUX DOMESTIQUES.

Taureaux.....	138	Porcs.....	83
Bœufs.....	178	Chèvres ou chevreaux.....	71
Vaches.....	397	Chevaux.....	33
Veaux.....	105	Juments.....	69
Genisses.....	210	Poulains et pouliches.....	4
Bœliers.....	23	Poules et poulets.....	441
Moutons.....	83	Oies.....	
Brebis.....	162	Ruches à miel.....	369
Agneaux.....	101		

ARRÊTÉ et certifié par le Maire soussigné le présent tableau de la population de la commune de Sainthé  
montant à ~~neuf cent quatre vingt dix sept~~ habitants, pour la population éparse,  
à ~~neuf cent quatre vingt dix sept~~ habitants, pour la population agglomérée,  
Et au total général, à ~~neuf cent quatre vingt dix sept~~ habitants.

A Sainthé le 13 Juin 1841.

Le Maire,  
*Manguennec*

NOTA. Dans l'arrêté ci-dessus, les chiffres seront exprimés en toutes lettres.

320  
272  
466  
500

À noter la très belle signature du maire M. STANGUENNEC.

## C- LE CLASSEMENT DU CENTRE-BOURG PAR L'AGENCE DES BÂTIMENTS DE FRANCE

En 1969, à l'initiative de M. André JAOUEN(maire)et de M. Henri COUÉDO, la direction de l'architecture (agence des bâtiments de France) a approuvé le classement de certaines parcelles du centre bourg, du fait de l'intérêt patrimonial des bâtiments qui y sont implantés.



MINISTÈRE D'ÉTAT  
AFFAIRES CULTURELLES

DIRECTION DE L'ARCHITECTURE

AGENCE  
DES BÂTIMENTS DE FRANCE

31, rue Thiers VANNES tél: 66 1815

RÉPUBLIQUE FRANÇAISE

A VANNES , LE 16 JUILLET 1969

l'Architecte des Bâtiments de France  
à Monsieur H. Couédo  
bourg  
de LANVAUDAN

Monsieur,

J'ai l'honneur de vous faire savoir que l'inscription du site de Lanvaudan vient d'être approuvée par un arrêté du 16 Juillet 1969, certaines parcelles dont la vôtre sont classées.

Cette mesure va vous permettre de bénéficier des subventions existantes et je transmets votre dossier à Rennes à cet effet.

Par le même courrier je demande également à la Commune de Lanvaudan si elle ne peut voter également un léger crédit qui aurait pour principal intérêt d'obtenir la subvention départementale conditionnelle à la subvention municipale. Si cet accord était obtenu je vous demanderais alors de faire une demande de subvention à chacune de ces collectivités, accompagnée de 2 nouveaux exemplaires du devis.

J'espère que cette demande aboutira et je vous prie d'agréer, Monsieur, l'assurance de mes sentiments distingués.

L'Architecte des Bâtiments de France  
Chef de l'agence du Morbihan :

*A. Degiez*  
A. DEGIEZ

## Aménagement foncier

### Opération d'aménagement foncier agricole, forestier et environnemental de LANVAUDAN : une fin d'opération en ligne de mire.

L'opération d'aménagement foncier agricole, forestier et environnemental (AFAFE) suit son cours sur le territoire de la commune et doit encore faire l'objet de plusieurs étapes importantes et incontournables. Parmi celles-ci, une mise à enquête publique du projet d'échange parcellaire, du programme de travaux connexes et de l'étude d'impact associée est envisagée à l'été 2025. Les propriétaires seront informés individuellement par courrier des dates de cette enquête ; ils seront invités à venir consulter le dossier en mairie et à rencontrer le géomètre. Pendant cette enquête, il sera possible de déposer une réclamation et des observations sur le projet.

Le projet actuel tient compte de la richesse patrimoniale de la commune. À ce titre, l'étude d'impact de l'AFAFE (incluant des inventaires conduits en 2023 dans les zones concernées par les futurs travaux) a été soumise à la mission régionale de l'autorité environnementale (MRAe) début décembre 2024 ; cette dernière dispose d'un délai de 2 mois pour formuler un avis, consultatif et qui sera une pièce du dossier d'enquête publique.

À l'issue de l'enquête publique, la commission communale d'aménagement foncier (CCAF) examinera l'ensemble des réclamations et observations et apportera les réponses et les modifications qui conviennent au plus grand nombre.

Le projet d'AFAFE et son programme de travaux connexes seront ensuite soumis aux accords du préfet.

La date de clôture de l'opération et de prise de possession des nouvelles parcelles ne sont pas encore connues avec précision, mais elles devraient intervenir avant la fin 2026.

À noter que les nouvelles limites parcellaires proposées ont été matérialisées sur le terrain à l'aide de bornes, dont l'implantation doit être soigneusement respectée. Toutes les absences ou tout déplacement de bornes doivent être signalés au géomètre à l'occasion de l'enquête publique. Leur implantation n'est pas définitive et il ne faut pas encore s'y référer pour clore, vendre, construire...

Il est également rappelé aux propriétaires que les travaux modifiant l'état des lieux (notamment les coupes d'arbres) dans le périmètre de l'opération sont soumis à autorisation préalable de la CCAF jusqu'à la clôture de la procédure d'AFAFE (formulaire disponible en mairie).

C'est le département du Morbihan qui assure la maîtrise d'ouvrage et finance à hauteur de 50% l'opération d'AFAFE. Il a ainsi confié la réalisation de l'opération au cabinet de géomètres-experts «NICOLAS ASSOCIÉS» et au bureau d'études environnementales «TBM environnement».

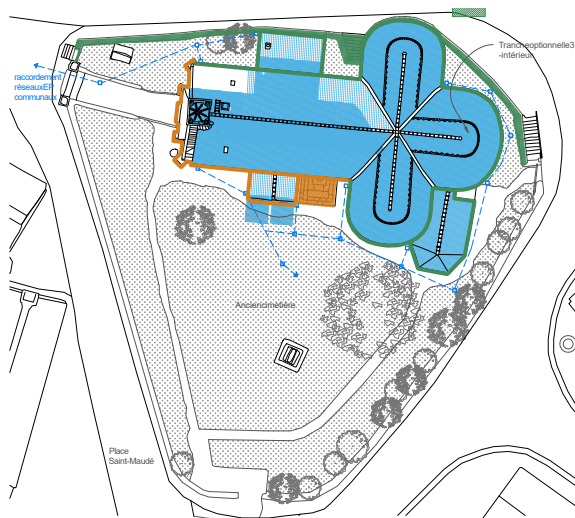
**Texte transmis en décembre par M. Thibault JANNOT coordinateur de l'opération.**



## Travaux

## Église Saint-Maudez - LANVAUDAN (56)

## RESTAURATION DES TOITURES, DES FACADES ET MISE AUX NORMES ÉLECTRIQUES



L'église Saint-Maudez est construite en 1642, lors du déménagement de la paroisse de Lanvaudan dans l'actuel bourg. Quelques campagnes des restaurations ont réalisées au XIXe et XXe siècle : travaux de réparation en 1808, construction de la sacristie en 1836, création des vitraux en 1899, agrandissement des fonts baptismaux en 1925, restauration de toiture en 1987 et travaux de peinture en intérieur en 1990.

Le présent projet concerne quatre tranches de travaux :

**Tranche ferme** (en couleur bleue) : Révision des couvertures, reprises structurales, mise en conformité électrique.

**Tranche optionnelle 1** (en couleur orange) : Restauration du clocher, des façades occidentales, sud et du porche.

**Tranche optionnelle 2** (en couleur verte) : Restauration des façades nord nef, anciens fonts baptismaux, des bras du transept, du chevet et sacristie.

**Tranche optionnelle 3** (à l'intérieur) : Projet d'aménagement chœur liturgique, avec restauration des boiseries du chœur et installation de chauffage.

## AUTORISATION DE TRAVAUX :

Travaux de restauration, parcelle : 000 A 978

Déclaration préalable : DP 56104 24 L0002

Délivrée le : 19.03.2024

DÉMARRAGE DES TRAVAUX : 25.11.2024

Achèvement tranche ferme : fin mai 2025

**COÛT GLOBAL : 691 664.12 € HT**

Tranche Ferme : 214 319.86 € HT

Tranche Optionnelle 01 : 157 352.08 € HT

Tranche Optionnelle 02 : 187 324.66 € HT

Tranche Optionnelle 03 : 132 667.52 € HT

## ENTREPRISES



Lot 0 - Dépollution / Désamiantage

TNS DÉPOLLUTION / 56530 QUEVEN / 02.23.30.16.89



Lot 1 - Installation - Maçonnerie

LEFEVRE CENTRE OUEST / 29190 BRASPARTS / 02.98.81.40.21



Lot 2 - Couverture - Art campannaire

BRIERO / 56430 MAURON / 02.97.22.70.54



Lot 3 - Charpente - Menuiserie

LES ATELIERS JEHANNO / 56390 LOCQUELTAS / 02.97.61.81.47



Lot 4 - Électricité

SNEF / 29000 QUIMPER / 02.98.94.89.50



Lot 5 - Vitraux - Serrureries

Ancien atelier Barthe Bardereau  
49170 Saint leger de linières



Lot 6 - Restauration/ Conservation : Mobiliers/ Polychromies

COREUM / 56310 BRIEUZY-LES-EAUX / 02.97.27.73.52



**MAÎTRISE D'OUVRAGE :**  
Commune de LANVAUDAN

56240 LANVAUDAN / 02.97.33.33.08



**MAÎTRISE D'ŒUVRE :**  
ARCHAEB - Architecture du patrimoine

22100 DINAN / 02.96.27.55.49



**COORDINATEUR SPS :**  
SOCOTEC - Herve EVENNO

56100 LORIENT / 02.97.86.15.30



**BUREAU DE CONTRÔLE :**  
SOCOTEC - Elouan LE MAUX

56100 LORIENT / 02.97.86.15.30

## FINANCEURS

Financier 1 : État

Financier 2 : Département

Financier 3 : Région

Financier 4 : Lorien Agglomération

Solde : commune entre 20 et 27%

Pour la tranche ferme

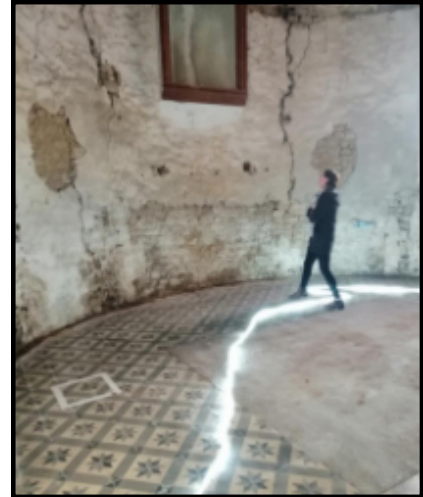


## Restauration de l'église

Après trois années de démarches préalables (études, autorisations, montage financier, recherche des entreprises), les travaux ont commencé au mois de novembre.

La tranche ferme s'achèvera en juin 2025. Les tranches optionnelles ne seront validées qu'en fonction des subventions obtenues et des finances de la municipalité. Les conditions de financements sont susceptibles d'évoluer durant la période des travaux.

En concertation avec le clergé et le comité paroissial, il a été décidé que les différentes cérémonies culturelles se dérouleront à Plouay durant les travaux.



**Démontage des  
boiseries du chœur  
et rangement du  
statuaire**



Dépollution de la chaufferie



Mesdames les architectes Frédérique  
LE BEC et Linh VU avec le  
représentant de la SOCOTEC



## Lotissement de Pont-Bellec

Comme vous pouvez l'observer sur le plan d'emménagement ci-contre, 17 lots à bâtir seront commercialisés début 2025. Un collectif de neuf logements sociaux sur trois niveaux complètera l'offre de logements. Les travaux pourraient démarrer assez rapidement, sous condition toutefois de promesses de vente pour 40% des lots. Le prix de vente au M<sup>2</sup> sera variable selon les lots ; il sera inférieur à 100 €.

La maîtrise d'ouvrage du chantier est assurée par Morbihan Habitat. Une réunion publique d'information sera programmée en début d'année 2025.



La maison JAOUEN va être déconstruite



Le projet du collectif de neuf logements sociaux.



## Travaux réalisés au deuxième semestre 2024



Travaux de voirie chemin de Kergroix - Kervenec - Presbytère - route de Kerganaouen.



Remplacement des pompes à chaleur à l'école et à la médiathèque.



Abattage par Lorient Agglomération de la rangée de conifères place de la Mairie.



Pose de grillage et d'un portail coulissant au local technique.



Installation de deux agrès auprès du skate-park.



Plantation de haies bocagères verger conservatoire, talus local technique, talus parking presbytère.

Changement du système d'éclairage dans toute l'école (intérieur et extérieur), avec une projection d'économie très importante sur la consommation électrique.

## Finances

### Le budget d'une commune, comment ça marche ?

Le budget de la commune comprend 2 sections, le fonctionnement et l'investissement.

Pour rappel, le fonctionnement comprend :

**En dépenses** : l'achat de fournitures de petit matériel, les assurances, les charges de personnel, les subventions aux associations, les indemnités des élus, les charges financières d'intérêts et de frais, les charges exceptionnelles et les autres charges.

**En recettes** : les produits issus de la fiscalité directe locale, les dotations de l'État et des autres collectivités, les produits courants (locations, cantine, alsh, ...), les produits financiers, les produits exceptionnels et les autres produits.

L'excédent résultant du budget de fonctionnement représente la capacité d'autofinancement.

L'investissement comprend :

**En dépenses** : la réalisation et la rénovation des bâtiments communaux, l'acquisition d'équipements, l'entretien durable du patrimoine et de la voirie, le remboursement en capital des emprunts.

**En recettes** : les subventions d'équipement, l'emprunt.

La capacité d'autofinancement de l'année précédente est reversée en recette d'investissement afin de financer les projets.

### Point sur les finances de la commune

Depuis 2022, comme toutes les communes, nous avons subi plusieurs hausses de nombreuses fournitures : électricité, alimentation, prestation de services...

La municipalité a mis en œuvre des actions afin de maîtriser les coûts notamment de l'éclairage public avec une modification des horaires et le remplacement des ampoules halogènes par des Led.

Une rénovation est engagée sur tous les bâtiments communaux avec le remplacement de l'éclairage, de deux pompes à chaleur et la remise aux normes électriques. Tous les contrats de prestation de service ont été repris et renégociés. Nous avons sensibilisé le personnel et les associations à la dépense énergétique.

Les efforts de tous ont payé puisque la consommation électrique a été réduite de 15 % en 2024. Il est important de continuer sur cette dynamique au vu de la conjoncture. Nous nous sommes engagés en début de mandat à conserver un budget sain et maîtrisé, et nous continuerons à nous y tenir.

## Affaires sociales

Nous vous rappelons la présence à Lanvaudan d'une commission CCAS. Ses membres, tous tenus au secret, sont à votre écoute en cas de difficultés financières. La commune est partenaire de la banque alimentaire et distribue tous les deux mois des colis aux familles en situation délicate. Un autre organisme, le secours catholique, intervient également sur la commune tous les mois. Nous étudions en ce moment tous les dossiers pour 2025 : n'hésitez pas à solliciter un rendez-vous en mairie par téléphone. Mme SALAÛN, adjointe aux affaires sociales, est aussi présente en mairie tous les samedis de 11h à 12h pour vous recevoir.

## Information pour les aidants

L'émission de radio «le Mag des Aidant-e-s» offre un espace d'expression et d'écoute aux proches aidant-e-s. L'émission est diffusée un mercredi sur deux à 12h, avec une rediffusion le jeudi matin à 8h. Cinq épisodes sont déjà disponibles à l'écoute.

Lien : <https://radiobalises.com/artist/le-mag-deaidant>

## Repas du CCAS

Le 07 décembre, le repas du CCAS s'est tenu dans la bonne humeur et la joie de se retrouver autour d'un bon déjeuner.

L'animation musicale, assurée par Bernard LEMOING (chant) et Daniel GUEGANO (accordéon chromatique), a ravi tous les convives. Quatre-vingts aînés étaient présents. Les élus ont distribué un colis aux personnes n'ayant pu venir.

Stéphane, Jérémy, Nolwenn et Élodie ont assuré la préparation du repas, aidés en cuisine par Séverine et Guénaëlle à la préparation des assiettes.

Quatre jeunes de Lanvaudan, Erell ULVÉ, Alexis LAURENT, Aaron ÉMERY et Maël DUPIN ont assuré le service pour le bonheur de nos anciens, les élus se chargeant de servir les boissons.

Un moment d'émotion pour Stéphane applaudi par tous pour son dernier repas du CCAS après 37 ans derrière les fourneaux du restaurant municipal, 37 années d'excellence au service des Lanvaudanais ! Et ça, ce n'est pas rien.

Son remplaçant Jérémy SUREL, en poste jusqu'en juillet 2025 dans un premier temps, a pu échanger avec « ses futurs clients », tous contents de pouvoir conserver cet excellent service.

Les doyens du repas Anne ROBIC et Joseph LE DEVEHAT ont reçu un colis.

Une très belle journée ventée mais toutefois ensoleillée, avec le bonheur d'être ensemble, nous a ravis.

Merci à tous.



## Personnel municipal



Marion DUPAS a intégré le personnel communal depuis le 02.09.2024, en tant que responsable enfance et jeunesse.

Titulaire du BAFA, d'un BT Stourisme et en cours de validation d'un brevet professionnel jeunesse (BPJEPS), Marion a travaillé durant 15 ans en tant qu'animatrice dans des campings et offices de tourisme, à la montagne en hiver, à la côte en été.

Son emploi du temps est partagé entre l'espace jeunes, le temps périscolaire (garderie et cantine) et les ALSH. Avec l' élu référent, elle coordonne également le fonctionnement du conseil municipal des enfants.

-----

Marceline CADO a travaillé durant 35 années au sein du personnel communal, essentiellement à la cantine.

Il y a deux ans, Marceline a pris une disponibilité. Elle vient de nous annoncer qu'elle ne souhaite pas reprendre son poste.

Nous lui transmettons nos vœux de réussite pour ses choix d'avenir et gardons un très bon souvenir de son implication durant toutes ces années passées à Lanvaudan.

## Conseil municipal des enfants

L'élection du conseil municipal des enfants a eu lieu à la mairie de Lanvaudan jeudi 28 novembre 2024. Les élèves des classes de CE2, CM1 et CM2 ont eu la grande tâche d'élire leurs représentants : Lucia DOS MATOS ALVES, Calie LE FOULGOC, Robin RAUDIER et Kathleen DARRACQ sont les quatre heureux élus pour un mandat de deux ans. Ils auront pour mission de présenter et défendre les idées des enfants de la commune auprès de Madame la Maire et les conseillers. Les conseils municipaux des enfants auront lieu plusieurs fois au cours de l'année et seront l'occasion d'échanges qui, nous en sommes sûrs, seront des plus constructifs.



## Espace jeunes

L'espacejeunes de Lanvaudan accueille chaque mercredi de 14h30 à 17h30 tous les jeunes de Lanvaudan et des communes limitrophes âgés d'au moins 11 ans. Lesjeunes et leur animatrice Marion DUPASpartagent des moments de convivialité autour de jeux de sociétés, parties de ping-pong, baby-foot, fléchettes ou jeux collectifs. Lors des vacances scolaires, des sorties sont organisées. Pour exemple, le programme des vacances d'octobre dernier comprenait une sortie à la fête foraine de Vannes et au laser Game à Lanester. Une soirée pop-corn/cinéma a également rencontré un certain succès.

L'espacejeunes est aussi ouvert une semaine sur deux pendant les vacances scolaires de 14h à 18h. Les programmes de chaque vacancesont disponibles à la mairie et sur son site internet avant chaque période.

Une fiche d'inscription à remplir en mairie par les parents est nécessaire pour accéder à l'espacejeunes. Chaque adolescent s'inscrit ensuite de lui-même aux activités qu'il souhaite. L'ouverture vers l'extérieur est l'axe principal de l'espacejeunes de Lanvaudan, le tout dans la bonne ambiance et la bonne humeur.



## École des chaumières

L'école compte désormais quatre-vingts élèves répartis en quatre classes. Deux d'entre eux ont quitté la commune fin décembre, mais cinq enfants ont effectué leur première rentrée en janvier 2025.

Le réseau CALACLE (écoles rurales) finance le cross de Cléguer et un spectacle au Strapontin à Pont-Scorff.

L'amicale laïque n'est pas en reste et soutient entre autres la visite de la caserne de pompiers à Plouay, dix séances de modelage d'argile et dix séances de théâtre d'improvisation.

Deux classes sont inscrites au projet d'éducation au développement durable financé par Lorient Agglomération (le littoral pour les CE2/CM1/CM2 et le Blavet pour les GS/CP/CE1).

Pendant les vacances d'automne, des travaux d'investissement ont été effectués : pour un montant de 15 003 euros HT, la pompe à chaleur et le système de répartition oxydé ont été remplacés à la maternelle et à la salle de sieste.

En parallèle, nous avons fait le choix d'installer dans toutes les pièces un éclairage LED pour un coût de 10 485 euros HT. Financé à 65% par le Conseil Départemental et Lorient Agglomération, cet équipement plus sobre et bien moins énergivore va nous permettre des économies d'énergie importantes.

## Médiathèque

Depuis le mois de mai 2024, une nouvelle activité est proposée au sein de la Médiathèque : Jeuxet papot'âges.

Le lundi après-midi, de 14h00 à 17h00, nous vous accueillons pour un moment convivial autour des jeux, de discussions dans la bonne humeur.



**En ce moment, venez découvrir Mixmo !**

Tout le monde joue en même temps et chacun compose sa propre grille de mots !



Rappel des horaires de permanences de la médiathèque :

Mercredi et samedi de 10h30 à 12h00

Vendredi de 16h30 à 17h30



### **Projet de création d'un réseau de médiathèques Calan, Lanvaudan, Inzinzac-Lochrist courant 2025.**

Les municipalités de Calan, Lanvaudan et Inzinzac-Lochrist, et les équipes des bénévoles et professionnels de leurs médiathèques, souhaitent unir leur force en un réseau de médiathèques afin de mettre à disposition des habitants des trois communes leurs services de lecture publique.

Les communes signataires se positionnent sur une coopération visant à développer, à moyen terme, l'offre de services suivante :

- La mise en place d'un abonnement réseau commun permettant aux usagers détenteurs de l'abonnement d'emprunter indifféremment dans chaque bibliothèque du réseau. Cet abonnement a vocation à remplacer les formules d'abonnements existantes déjà dans les médiathèques pour permettre d'augmenter le nombre de documents et ressources accessibles aux usagers de l'ensemble du territoire.

Tarifs : Moins de 6 ans : Gratuit ; 7-18 ans : 7€ ; étudiants, bénéficiaires des minima sociaux : 8€ ; Adultes : 21€.

- La mise en place d'un portail commun entre les trois médiathèques. Par cette mutualisation, les initiateurs du réseau souhaitent accompagner l'évolution des usages vers le numérique en proposant ensemble des services en ligne susceptibles de répondre aux nouvelles attentes des publics (catalogue, interactivité avec les lecteurs, support de communication des animations culturelles...)

- La mise en place d'un système de navette entre les trois structures. Afin que le plus grand nombre possible d'usagers puisse bénéficier de la mutualisation des collections, les villes mettront en place une navette de document entre les médiathèques. Cette navette sera assurée toutes les semaines.

- La possibilité de concevoir des animations communes.



## Sinadur ar garta « ya d'ar brezhoneg »

La commune de Lanvaudan a adhéré à la charte de promotion de la langue bretonne. Le 17 octobre, l'office public et la municipalité ont acté cet engagement. À cet occasion, les enfants de notre classe bilingue ont interprété deux chansons. Notre engagement se concrétise dans l'espace public (panneaux, répondeur mairie, site internet bilingue).

École publique bilingue  
Skol publik divyezhek



Aet eo kumun Lanvodan a-du get ar garta a vrud ar brezhoneg. D'ar 17 a viz Gouel Mikael e oa bet kensinet get Ofis Publik ar Brezhoneg hag an Ti-kêr. Kanet e oa bet div ganenn get bugale hor c'hlasad divyezhek evit lidiñ an dra-se. Gwelet e vo disoc'h hon engouestl el lec'hioù foran edan pell.

## Associations

### Nouvelle association

Show kom la Breizh

GUIOT Thomas 7 Kervenec Izel

06.18.35.43.67

Article à paraître dans un prochain numéro

### Comité des fêtes

Le 27 octobre dernier fut un dimanche matin sportif pour 740 participants. Organisée par le comité des fêtes, la rando VTT et pédestre a rencontré un vrai succès pour tous les âges et les niveaux.

65 bénévoles étaient présents pour l'occasion.

Un gros travail de préparation et de nettoyage des chemins a été nécessaire cette année, qui a mobilisé une vingtaine de bénévoles plusieurs journées d'octobre.

Le soleil également présent a beaucoup contribué à la réussite de cette journée.

L'assemblée générale du comité a eu lieu le samedi 30 novembre, 90 bénévoles ont participé aux différentes manifestations en 2024. Un nouveau programme sera prochainement présenté pour les fêtes de printemps ainsi que quelques changements dans le bureau.

Le comité des fêtes informe également que le 31 décembre 2024 s'est tenu le dernier réveillon du nouvel an en célébrant son dixième anniversaire sous le thème « charleston ».

## Lanvaudan en Transition

L'association a pour objectif global de soutenir une dynamique locale de transition écologique.

Concrètement nous cherchons à :

- rendre accessibles des produits alimentaires sains et locaux, soutenir des producteurs (**marché du mardi**),
- favoriser le réemploi et le partage d'objets pour éviter la surconsommation et les déchets (**service de couture sur le marché, troc et puces**),
- reprendre la main sur la gestion de nos arbres et forêts (branche **Bois Forêt**),
- encourager la réparation de petits objets électriques pour limiter les achats et les déchets (**repair café** que nous allons mettre en place dans le courant de l'année)

Pour lancer notre **repair café** (événement ponctuel pour vous aider à réparer gratuitement des objets) nous cherchons des personnes bénévoles compétentes en électricité, petite mécanique, etc...

Les idées pour la suite foisonnent : actions envers les jeunes pour se reconnecter à la nature, passer plus de temps à l'extérieur/regroupements pour des locations collectives de machines, pour des commandes, etc.../ateliers pour développer notre autonomie et notre débrouillardise dans plein de domaines : alimentation, énergie, réparations, transports, gestion de la ressource en eau, réduction des déchets...

Il y a beaucoup de choses à soutenir ou mettre en place, **nous avons besoin de monde** alors cette année :

- devenez adhérent(e) de Lanvaudan en Transition pour faire connaître vos besoins, vos priorités et pour faire ensemble.
- participez à la dynamique du marché du mardi (15h30-19h).
- proposez-vous comme réparateur(rice) pour le repair café.

C'est ensemble, chez nous et à notre échelle que nous pouvons faire bouger les choses.

Pour plus d'informations vous pouvez suivre notre actualité sur notre page facebook « Lanvaudan en Transition » et la nouvelle page « Marché de Lanvaudan ».

Pour devenir adhérent ou bénévole contactez-nous [lanvaudantransition@gmail.com](mailto:lanvaudantransition@gmail.com) ou au 06 82 08 31 17.

La branche "Bois Forêts" de Lanvaudan en transition a programmé plusieurs événements sur Lanvaudan début 2025 :

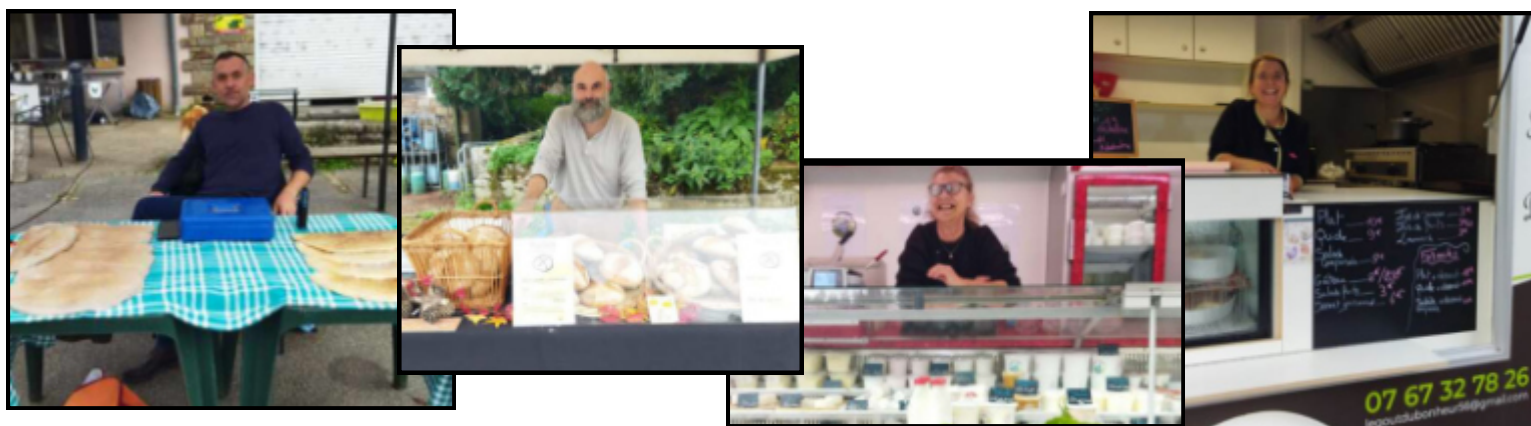
- le dimanche 16 mars 2025, à Lomelec, journée d'inauguration de son association spécifique, avec diverses animations et ateliers de 10h à 16h.

Dans le cadre de "Blavet au naturel" :

- le samedi 22 mars 2025, de 14h30 à 16h30, balade commentée à la découverte du patrimoine naturel et bâti de Lomelec.
- le dimanche 30 mars 2025, de 14h30 à 16h30, atelier forestier: les arbres fêtent le printemps !

Dans le cadre de l'événement "Les nuits des forêts 2025" :

- Vendredi 13 juin 2025 en soirée : animation théâtrale suivie d'un concert Harpe Violon dans la chapelle de Lomelec ; randonnée nocturne contée dans les bois et landes.



## Amicale des chaumières

Le marché de Noël qui s'est tenu au presbytère a été un véritable succès. Le choix du lieu a conquis les visiteurs et les exposants, créant une ambiance magique et chaleureuse qui a ravi petits et grands.

Les nombreux exposants présents ont exprimé leur satisfaction quant à l'organisation et à l'affluence. Les visiteurs ont pu découvrir une grande variété de produits artisanaux et locaux, dans une atmosphère festive et conviviale.

Parmi les moments forts de la journée, la dégustation d'huîtres a rencontré un franc succès, attirant de nombreux amateurs de fruits de mer. Les visiteurs ont également eu la chance de rencontrer le Père Noël, pour le grand bonheur des enfants.

Un grand merci à tous les bénévoles, exposants et visiteurs pour avoir contribué à faire de cet événement un moment inoubliable. Rendez-vous le samedi 8 mars pour le couscous de l'amicale.



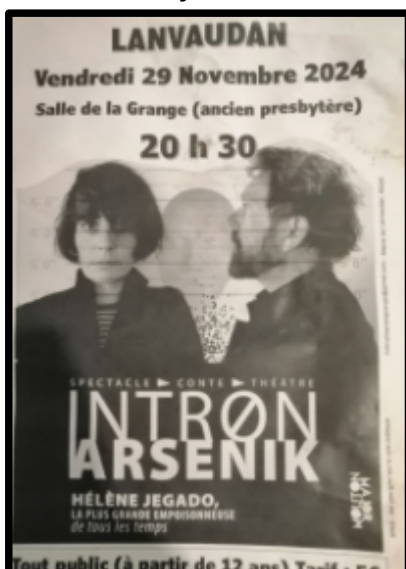
## Du bruit dans la GRANGE/ TROUZBA'R C'HRAÑJ

Deux événements durant le second semestre 2024.

« Intron arsenik » par la compagnie Mouton major. Sallecomble, frissons et émotions pour tous les spectateurs.

La quatrième exposition des talents de Lanvaudan a réuni huit exposants. Qualité et créativité étaient au rendez-vous, la fréquentation en témoigne.

En prévision, probablement une conférence au mois de mars et la fête de la musique au mois de juin.



## La troménie de Sainte Anne

Dans le cadre du Jubilé des apparitions de sainte Anne à Nicolazic, une calèche tirée par un cheval de trait breton, portant une grande statue de sainte Anne, fera le tour du Diocèse de Vannes, du 7 mars 2025 au 26 juillet 2025.

Cette marche aura comme point d'orgue le rendez-vous du Grand Pardon de Sainte Anne d'Auray à laquelle tout le monde est invité. Une Troménie est une procession religieuse traditionnelle bretonne qui consiste en un pèlerinage parcourant un circuit sacré.

Ce terme vient du breton "tro minihi", signifiant littéralement "tour d'un espace monastique". Chaque étape joue un rôle dans cet événement, et nous aurons l'occasion de l'accueillir sur Lanvaudan le 3 avril 2025, trois jours avant le pardon, entre Inzinzac-Lochrist et Quistinic. La procession s'arrêtera à l'heure du déjeuner à la chapelle de Lomelec. Vous êtes tous les bienvenus : nous aimerions rassembler des personnes de tous horizons, favorisant le dialogue entre tous ceux qui se sentiront de vivre cette initiative, renforçant les liens de solidarité et de fraternité.

Vous trouverez sur le site : [www.sainte-anne.bzh](http://www.sainte-anne.bzh) toutes les informations sur l'itinéraire et l'agenda de ce voyage.



Passage de la troménie de Marie à Lanvaudan en août 2022.

## Retrouvailles d'anciens élèves

Le 6 juillet dernier, une quarantaine d'anciens élèves et parents d'élèves se sont réunis autour de Fabienne LEGAL à l'école Sainte Hélène de Berné pour fêter son départ à la retraite. Après 27 ans de direction à l'école Saint Joseph (de 1985 à 2012) elle en a vu des petits Lanvaudanais défilé, jouer et apprendre. Sa joie d'accueillir les enfants, de leur transmettre, inculquer des valeurs, d'être complice avec eux, de leur apprendre des règles de grammaire, de maths... de passer du temps avec les parents pour organiser des repas, pot-au-feu, kermesses et autres spectacles de Noël qui étaient de beaux moments de joies et de bénéfices pour le bien-être des enfants.

Merci Fabienne.

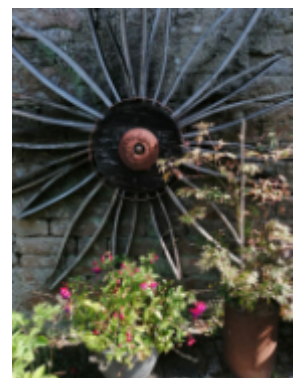
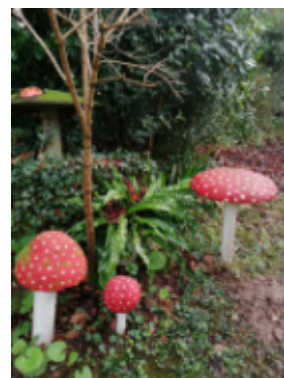
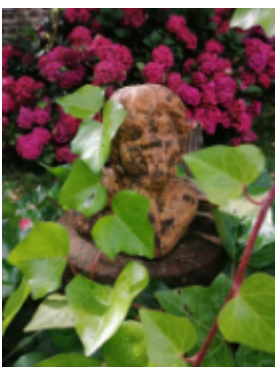
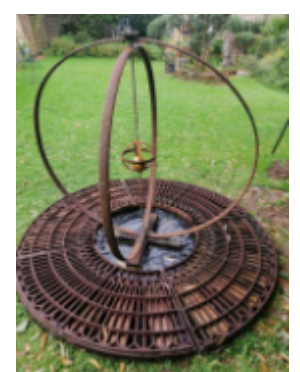
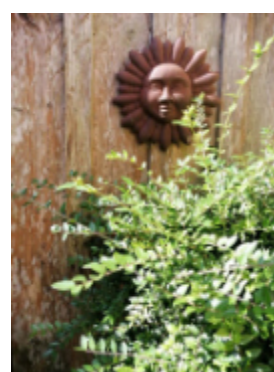


## Nature - Jardin Patrimoine - Biodiversité

## Jardin de Pierre Horellou. Le Nistoire.

Un jardin qui attise la curiosité, provoque étonnements, sourires et rêveries.

Pourquoi ne pas oser l'association d'ambiances végétales avec des « objets et matériaux divers plus ou moins identifiés », récupérés, détournés, assemblés !



## Vergers conservatoire



En partenariat avec l'association « ARBOREPOM » d'ARZANO (M. Jean Pierre ROUAULT), la municipalité a implanté un verger conservatoire de variétés locales d'arbres fruitiers.

Il est situé sur le terrain entre l'aire de camping-car et le centre Kalon.

Voici les noms des différents arbres fruitiers implantés en 2022 ( Pom : pommier- Poi ; poirier)



Pom Filjaune	Pom Saint Jean	Pom Sainte Anne	Pom Teint frais
Pom (a identifier)	Pom Filrouge	Pom Brémor	Pom Matheline
Poi Saint Jean	Pom Toul liorh	Pom Pen chopine	Poi Bubry
Pom Carming de Sonnaville	Pom Saint Jean	Pom De Saint Barthélémy	Poi Saint Jean

## Piégeage des ragondins

La campagne de piégeage s'est terminée fin novembre. À Lanvaudan trois piégeurs agréés sont intervenus :

**Jean-Yves LEHOUE, Bernard LEMOUILLOUR et Claude WAGNER.**

50 ragondins ont été capturés.

Le ragondin, originaire d'Amérique du sud, est considéré comme nuisible :

- Effondrement des berges à cause des galeries de plusieurs mètres.
- Dégâts aux cultures.
- Risques sanitaires.



En l'absence d'interventions, la croissance des populations est exponentielle (2 à 3 portées composées de 4 à 6 petits par an).  
Merci aux piégeurs.

Une alternative au piégeage, l'acclimatation du caïman, prédateur naturel du ragondin.



## Nouvelles entreprises

### Renaud PICHODO - ÉLÉGANCE PEINTURE

Renaud PICHODO est inscrit en tant qu'artisan depuis le 14 octobre 2024.

Il propose des prestations en décoration, peinture intérieure et extérieure, en revêtements de sols et murs. Il peut également intervenir pour des petits travaux de plâtrerie (placo).

Titulaire d'un CAP (CFA de Quimper), il a exercé une dizaine d'années en tant que salarié dans différentes entreprises artisanales.

**Ses coordonnées : [elegancepeinture56@gmail.com](mailto:elegancepeinture56@gmail.com) – 06.47.80.20.89**



## Jennifer COGOLUEGNES - TY OFFICE.

Jennifer COGOLUEGNES a créé son entreprise «TY OFFICE» en septembre 2024.

Elle propose des services aux professionnels en tant qu'office manager :

- Administratif
- Commercial
- Managérial (gestion de plannings, organisation d'équipes, pilotage d'activités).

Pour des missions longues ou ponctuelles, au sein des entreprises ou en télétravail.



Jennifer est également agent commercial pour la société SAFETYOUEST. Elle propose des équipements de protections individuels et des vêtements de travail.

Ses formations initiales sont un DEUG de droit et un BTS-NDRC (négociation et digitalisation de la relation clientèle).

Avant de devenir travailleuse indépendante, Jennifer a travaillé dix années en tant que conseillère commerciale experte. (Vital concept equideos).

**Ses coordonnées : tyoffice56@gmail.com - 06.68.28.73.44.**

## Nouveaux arrivants



Le 27 septembre dernier, la municipalité a accueilli à la salle polyvalente les nouveaux Lanvaudanais depuis ces deux dernières années.

Cette rencontre conviviale leur a permis de faire connaissance et de découvrir les différentes composantes de la vie communale : services et personnel communaux, associations et élus.

La mairie leur a remis un petit cadeau et a clôturé cet échange par le pot de l'amitié.

## Contacts des associations Lanvaudanaises

- |  |                            |
|--|----------------------------|
| • <b>A.C.C.A:</b> LEDIODIC Philippe - 61, rue Coët Ligne 56150 BAUD                              | 06.63.34.42.43             |
| • <b>Employés Communaux</b> : BLOTIERER Rémy- Pont Cléherne                                      | 02.97.33.16.18             |
| • <b>Amicale laïque des Chaumières</b> : LEMOELLIC Océane - Le Nistoir                           | 06.48.51.87.63             |
| • <b>Comité des Fêtes</b> : BLOTIERE Jonathan- Kermoc'h  | 06.32.69.13.32             |
| • <b>Comité des Fêtes de la Gare</b> : LEFLOC'H Mélanie - Kerdec                                 | 06.85.96.51.21             |
| • <b>Terres Fertiles</b> : Correspondant : BARBIER Florian - Le Liorzo                           | 06.74.19.29.51             |
| • <b>Comité de Restauration Chapelle de Lomelec</b> : LE BRIS Léone - Le Nancq-Inzinzac Lochrist | 02.97.36.99.03             |
| • <b>Lanvau'détente</b> : LE GARREC Brigitte - 5 rue Jean-Marie Pichon                           | 02.97.33.24.10             |
| • <b>Trouz ba' 'r c'hrañj – Du bruit dans la grange</b> : HORELLOU Pierre - Le Nistoir           | 07.82.90.41.23             |
| • <b>S.e.l.'Lanvo</b> : LABARS Sandrine - Kerhiec  | 06.08.32.81.56             |
| • <b>Les Bilbeuts de LANVAUDAN</b> : DUPUY Jean-Michel - 14 rue Jean-Marie Pichon                | 07.85.28.03.68             |
| • <b>Le Chemin vers soi</b> : BIBARD Myriam - 4 place Saint Maudé                                | 07.57.50.70.37             |
| • <b>La vie en roz</b> : LE CORRE Floriane - 52 rue Sainte Anne                                  | 06.83.76.55.80             |
| • <b>Show kom la Breizh</b> : GUIOT Thomas - 7 Kervenic Izel                                     | 06.18.35.43.67             |
| • <b>Lanvaudan en transition</b> : SALMON Annick - LOMELEC                                       | annick.salmon56@orange .fr |

## Informations municipales



Dans le cadre du 40ème anniversaire du festival Deizioù, organisé par la fédération EmglevBro An Oriant, la municipalité vous propose le samedi 1<sup>er</sup> mars « Al louarn bras drouk », un dessin animé en breton et sous-titré en français. Petits et grands devraient passer un agréable moment.

**Samedi 1<sup>er</sup> mars à 10h30 à la Grange (20, rue Jean-Marie PICHON). Gratuit. Ouvert à tous.**

### Cinéma en plein air

Suite au succès de sa 1ère édition, la municipalité a souhaité proposer aux Lanvaudanais une nouvelle soirée de cinéma en plein air le 26 août dernier. Le principe est simple, chacun est invité gratuitement à s'installer dans le jardin du presbytère avec une chaise, un matelas ou encore un transat. Le conseil municipal des enfants proposait également une vente de popcorns pour les plus gourmands. À la tombée de la nuit, le film peut commencer sur un écran géant qui s'entremêle avec les étoiles. Cette année, le film proposé était "les petites victoires" avec, notamment, l'acteur regretté Michel Blanc. Ce film nous a sans doute tous fait penser à notre charmant petit village de Lanvaudan.

### Animation « Blavet au naturel »

Le 30 mars de 10 h à 12 h, « Eau et Rivières de Bretagne », Lorient Agglomération et la municipalité proposeront une animation :

« À la découverte des secrets du cours d'eau, faune, flore, zones humides »

Elle se déroulera le long de la rivière Le Kerollin, à partir du moulin vers l'aval.





## Chantier participatif



Chantiers participatifs, réserve civique communale, bénévolat, actions citoyennes, autant de termes pour illustrer la volonté exprimée par des habitants de la commune et la municipalité, d'expérimenter prochainement des actions dans ce sens. Plus précisément, être en capacité de mobiliser des ressources temporaires de manière structurée et réactive, en complément des services techniques, administratifs et des divers organismes intervenants dans les domaines liés au social, à l'environnement, aux transports, aux événements climatiques exceptionnels, aux loisirs.

Ceci dans un cadre et une organisation gérés par la municipalité.

Potentiellement, vastes et nombreuses possibilités d'interventions !

Pour un démarrage et une expérimentation, nous proposons, en complément des deux passages annuels liés à la convention d'entretien des sentiers de randonnées, d'intervenir à la fin de l'automne et au printemps : croissance rapide de la végétation, nettoyage des platelages, enlèvement de branches...

Après informations sur la date et les modalités de l'intervention, une inscription préalable sera nécessaire. Pour l'instant, il sera demandé aux participants d'être couverts par une assurance responsabilité civile, la couverture par celle de la mairie étant à l'étude.

À titre d'exemple le 4 janvier, trois bénévoles Guendoline LEDU, Serj LEMALEFANT et Ylan accompagnés d'un élu ont procédé au nettoyage des platelages sur le sentier de randonnée le long du Kérollin.

## Élagage

### Avis aux propriétaires fonciers de la commune de LANVAUDAN

Dans le cadre du prochain déploiement de la fibre optique à Lanvaudan, nous relayons ce communiqué de ORANGE en charge du réseau. Il est rappelé aux propriétaires de parcelles situées sur le territoire de la commune l'obligation d'effectuer les travaux d'élagage lorsque ces parcelles bordent les routes et chemins.

- Entretien et sécurité des voies communales et départementales.
- Déploiement de la fibre optique.

Ces travaux consistent à :

- Dégager les branches surplombant les routes et chemins afin de garantir une circulation sécurisée pour les usagers.
- Éviter tout risque de chutes de branches ou d'interférence (frottements) avec les réseaux aériens (électricité, téléphone, fibre optique).

Les propriétaires des parcelles concernées recevront un courrier adressé par ORANGE.

**[orange.bo-elagage@orange.com](mailto:orange.bo-elagage@orange.com)**

Celles-ci devront faire l'objet d'un élagage dans les meilleurs délais. À défaut, la commune pourrait être contrainte de procéder à ces travaux, avec un recouvrement ultérieur des frais engagés auprès des propriétaires concernés.

## Don du sang

Salle des fêtes de Plouay rue de Bécherel de 15h à 19h

- Mercredi 26 février 2025
- Mercredi 14 mai 2025
- Mercredi 9 juillet 2025
- Mercredi 24 septembre 2025
- Mercredi 17 décembre 2025

Réservez votre RDV sur : [www.dondesang.efs.sante.fr](http://www.dondesang.efs.sante.fr)



## Panneau d'affichage

Sur la place de la mairie, un panneau d'affichage public en bois a été fixé par les agents techniques au mur des toilettes. Ce panneau permet à chacun d'apposer librement une publicité pour un événement ou une petite annonce. Merci de respecter cependant l'environnement, une poubelle se trouvant à proximité si besoin.



## État civil du deuxième semestre 2024

### Mariage

Dylan, Olivier, Marcel DOMINGUEZ et Océane, Laureen LEMOUILLOUR

le 27 juillet 2024

### Décès

Maryvonne ELEDUTnée LELAN

le 07 août 2024

25 rue Jean-Marie PICHON

Dominique ROBERT

le 05 septembre 2024

9 Le Nistoire

Joëlle, Anne, Marie LEHOUE née LE GUEN

le 16 novembre 2024

7 Lomelec

Janine AUNACnée CROUZET

le 29 décembre 2024

8 Kervenic Ihuel

## Coordonnées des correspondants de la presse locale

- Le Télégramme : [fanchoger@gmail.com](mailto:fanchoger@gmail.com)
- Ouest France : [c.alame@orange.fr](mailto:c.alame@orange.fr)

## Coordonnées des conseillers départementaux

Gwen LENAY : [gwen.lenay@morbihan.fr](mailto:gwen.lenay@morbihan.fr)

Françoise BALLESTER : [françoise.ballester@morbihan.fr](mailto:françoise.ballester@morbihan.fr)

Les compétences du conseil départemental :

- Les personnes âgées / handicapées
- L'enfance et la famille
- Le développement social et l'insertion
- La solidarité territoriale
- L'éducation
- La culture
- Les infrastructures



**Lundi** : fermée

**Mardi** : 8h30 à 12h00 et de 14h00 à 18h30

**Mercredi & Jeudi** : 8h30 à 12h00 - fermée l'après midi

**Vendredi** : 8h30 à 12h00 et de 14h00 à 17h00

**Samedi** : 8h30 à 12h00

1, place de la Mairie 56240 Lanvaudan

Téléphone : 02 97 33 33 08

e-mail : [mairie@lanvaudan.fr](mailto:mairie@lanvaudan.fr)

Site web : [www.lanvaudan.fr](http://www.lanvaudan.fr)

Directrice de publication : Dominique ÉLIOT

Comité de rédaction : Commission communication et vie associative

Impression : Mairie de LANVAUDAN

La version numérique du bulletin est  
disponible sur le site de la Mairie  
[www.lanvaudan.fr](http://www.lanvaudan.fr)



## Tarifs communaux LANVAUDAN

RESTAURANT MUNICIPAL	Tarifs 2025
Associations de la commune : 1 <sup>ère</sup> utilisation gratuite 2 <sup>ème</sup> utilisation avec repas sur place ou à emporter	210 €
Vin d'honneur	110 €
<b>Une journée :</b> Lanvaudanais	340 €
Extérieurs	650 €
<b>Un week-end :</b> Lanvaudanais	505 €
Extérieurs	810 €

SALLE POLYVALENTE	Tarifs 2025
Moins de 4 heures + Enterrement	60 €
<b>Une journée :</b> Lanvaudanais	170 €
Extérieurs	325 €
<b>Un week-end :</b> Lanvaudanais	285 €
Extérieurs	440 €

	Tarifs 2025
<b>Photocopie noir et blanc</b> Gratuit pour les associations de la Commune en fournissant le papier	
A4	0.25 €
A4 recto verso / A3	0.35 €
A3 recto verso	0.50 €
<b>Photocopie couleur associations</b>	
A4	0.50 €
A4 recto verso / A3	0.70 €
A3 recto verso	1.00 €
<b>Cantine</b>	
Repas enfant (1/2 tarif à partir du 3 <sup>ème</sup> enfant d'une même famille)	3.50 €
Portage de repas	10.50 €
<b>Garderie</b>	
La ½ heure	0.90 €
Tarif dégressif (quotient familial < 600 €)	0.70 €

CIMETIERE	Tarifs 2025
Concession 2 m <sup>2</sup> 30 ans	230 €
Concession 4 m <sup>2</sup> 30 ans (renouvellement uniquement)	465 €
Concession 2 m <sup>2</sup> 15 ans	150 €
Concession 4 m <sup>2</sup> 15 ans (renouvellement uniquement)	260 €
<b>CAVURNE</b>	<b>Tarifs 2025</b>
Concession 30 ans	230 €
Concession 15 ans	150 €
<b>COLUMBARIUM</b>	<b>Tarifs 2025</b>
Concession 30 ans	900 €

SCENE – Mise à disposition gratuite pour les associations de la Commune	Tarifs 2025
Extérieurs : une location avec présence vacataire pour montage	700 €
<b>PODIUM – Mise à disposition gratuite pour les associations de la Commune</b>	<b>Tarifs 2025</b>
Extérieurs - une location avec présence vacataire pour montage	320 €
Extérieurs : une location sans présence vacataire pour montage	210 €

## Calendrier des associations

### Janvier

Samedi 11 :	Atelier couture	Grange
Vendredi 24 :	Vœux de la Municipalité	restaurant municipal
Samedi 25 :	Assemblée Générale Terres Fertiles	Grange
Dimanche 26 :	Atelier Cuisine Sel'Lanvo/Lanvaudan en transition	Grange

### Février

Samedi 1er :	Atelier couture	Grange
Samedi 1er :	Repas Terres Fertiles	restaurant municipal
Mardi 4 :	marché d'hiver Lanvaudan en transition	Place de la Mairie
Dimanche 26 :	Atelier Boîte à dons Sel'Lanvo	Grange

### Mars

Samedi 1 <sup>er</sup> à 10h30 :	Dessin animé en breton Deizioù Mairie	Grange
Samedi 1er :	Atelier couture	Grange
Samedi 8 :	Repas de l'Amicale Laïque des Chaumières	restaurant municipal
Samedi 15 :	Animation Trouz ba' 'r c'hrañj	Grange
Samedi 15 :	Repas ACCA	restaurant municipal
Dimanche 16 :	ateliers Lanvaudan en transition	Lomelec
Samedi 22 :	balade Lanvaudan en transition	Lomelec
Dimanche 30 :	ateliers Lanvaudan en transition	Lomelec

### Avril

Dimanche 6 :	Pardon du Comité de restauration de la Chapelle	Lomelec
Du 7 au 11 :	Accueil de loisirs ALSH	Salle polyvalente + Grange
Dimanche 20 :	Assemblée générale ACCA	Grange
Dimanche 20 :	Gratifieria Sel'Lanvo	Place de la Mairie
Mardi 22 :	marché de printemps Lanvaudan en transition	Place de la Mairie
Samedi 26 et dimanche 27 :	Fêtes de printemps Comité des fêtes	restaurant municipal

### Mai

Samedi 24 :	Rost Er Forn Amicale des Chaumières	restaurant municipal + four à pain
-------------	-------------------------------------	------------------------------------

### Juin

Dimanche 1er :	Jeux de fête Sel'Lanvo/Lanvaudan en transition	Salle polyvalente
Vendredi 13 :	Fête de l'école des Chaumières	école
Vendredi 13 :	animation théâtrale et concert Lanvaudan en transition	Lomelec
Vendredi 20 :	concert des Bilbeuts	église
Samedi 21 :	Fête de la musique Trouz ba' 'r c'hrañj	Salle polyvalente + Grange
Mardi 24 :	marché anniversaire Lanvaudan en transition	Place de la Mairie

### Juillet

Du 7 au 1 <sup>er</sup> août :	Accueil de loisirs ALSH	Salle polyvalente + Grange
Samedi 13 :	Pique-nique des Lanvaudanais Comité des Fêtes	Place de la Mairie

### Septembre

Dimanche 7 :	remise des cartes ACCA	Local ACCA
Dimanche 7 :	atelier Sel'Lanvo	Grange
Samedi 20 et Dimanche 21 :	Festival Terres Fertiles	restaurant municipal
Vendredi 26 :	Assemblée générale Amicale Laïque	Salle polyvalente
Samedi 27 :	tournoi de palets Show kom la Breizh	Salle polyvalente + Terrain

### Octobre

Samedi 4 :	Atelier Couture	Grange
Dimanche 5 :	randonnée octobre rose	Salle polyvalente + cour
Samedi 11 :	Journée débroussaillage Comité des Fêtes	Local Comité des fête
Samedi 18 :	soirée Trouz ba' 'r c'hrañj	Grange
Dimanche 26 :	Randonnée VTT Comité des fêtes	restaurant municipal

### Novembre

Samedi 15 :	Atelier couture	Grange
Samedi 15 :	Repas Les Bilbeuts	restaurant municipal
Samedi 29 :	Assemblée Générale comité des fêtes	restaurant municipal

### Décembre

Samedi 6 :	repas Commission CCAS	restaurant municipal
Samedi 6 :	Atelier couture	Grange
Dimanche 14 :	Marché de Noël Amicale Laïque des Chaumières	Salle polyvalente + Grange
Du lundi 22 au 6 janvier 2026 :	Exposition Trouz ba' 'r c'hrañj	Grange

### Activités hebdomadaires :

Lundi de 17h30 à 21h :	yoga (le chemin vers soi) La Grange
Mardi de 15h30 à 19h :	marché de producteurs (Lanvaudan en transition) Place de la Mairie
Mardi de 18h30 à 20h30 :	répétition des Bilbeuts La Grange
Mercredi de 20h15 à 21h15 :	gymnastique (Lanvau'détente) Salle polyvalente
Jeudide 14h à 15h :	sport adapté à La Grange